
LAS CUENTAS TRIMESTRALES DEL SECTOR ELÉCTRICO ESPAÑOL. SU ELABORACIÓN EN EL PERÍODO 1987-1996.

.....

CARMEN DOMÍNGUEZ DOMECH

Universidad Complutense de Madrid

AHORA QUE EL SECTOR ELÉCTRICO ESTÁ EN PLENO PROCESO DE TRANSFORMACIÓN, PASANDO DE UNA LARGA TRADICIÓN DE REGULADO A LA COMPETENCIA, Y EN UN MOMENTO EN EL CUAL CADA VEZ SE ANALIZAN MÁS EN DETALLE

las cuentas de las empresas que forman parte del mismo, parece interesante conocer su comportamiento en los años en los que ha estado vigente el Marco Legal Estable (en adelante MLE). El beneficio se consideraba asegurado por la tarifa, por lo que no existen para este período muchos estudios acerca del mismo. Su evolución anual puede obtenerse a través de los datos que facilitan las empresas al cierre de cada año.

Sin embargo, las cuentas de resultados trimestrales del sector eléctrico para el

período 1987 – 1996 no se habían elaborado nunca por el sector, sólo se contaba con información dispersa en distintos organismos e instituciones. Nos enfrentábamos a la árdua tarea de recopilar y homogeneizar toda la información disponible con el fin de presentar por vez primera unas cuentas de resultados trimestrales del sector eléctrico español para ese período. Detallamos a continuación el proceso de obtención de estas cuentas, que se muestran con su total agregado antes de ajustes.

● ● ● ● ● ● ● ●

EL PROCESO DE OBTENCIÓN DE LOS DATOS TRIMESTRALES DEL SECTOR

Para la reconstrucción de las cuentas de pérdidas y ganancias trimestrales del sector hay una serie de consideraciones generales seguidas en todo el proceso.

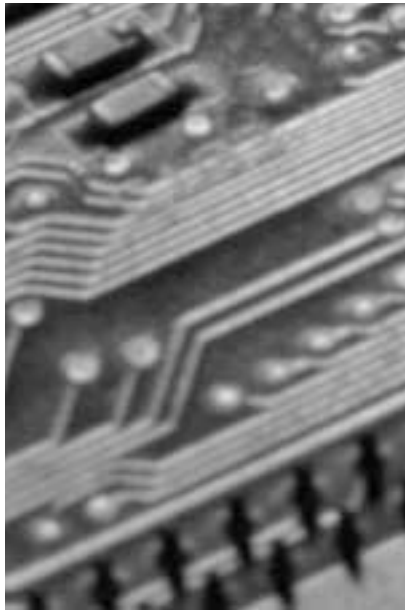
Grupos de eléctricas considerados. En primer lugar era necesario plantearse si se

quería conocer el beneficio grupo por grupo eléctrico o el global del sector. Se decidió calcular los datos grupo a grupo, para después, por agregación, obtener los datos del sector para cada trimestre. Para que los datos fueran homogéneos se consideraron seis grupos: Iberdrola, Feinsa, Sevillana, Unión Fenosa, Endesa e Hidrocarburo. A lo largo de los diez años del estudio se aglutinaron los datos en torno a estos grupos y se imputaron las participaciones de las empresas correspondientes a cada uno, según la situación a 31 de diciembre de cada año.

Formato de la cuenta de pérdidas y ganancias utilizado. Se escogió como formato único de cuenta de pérdidas y ganancias el que utiliza Unesa en la actualidad. Para la obtención de los datos de beneficio de cada trimestre, se hacía necesario obtener los datos acumulados de las empresas del sector a 31 de marzo, 30 de junio, 30 de septiembre y 31 de diciembre de cada año. Se elaboraron hojas de cálculo interconectadas, de forma que para cada año se optó por el siguiente calendario:

- ✓ 1^{er} trimestre: cierre a 31 de marzo.
- ✓ 2^o trimestre: diferencia entre los cierres a 30 de junio y 31 de marzo.
- ✓ 3^{er} trimestre: diferencia entre los cierres a 30 de septiembre y a 30 de junio.
- ✓ 4^o trimestre: diferencia entre los cierres a 31 de diciembre y a 30 de septiembre.

Los datos que las empresas facilitan de los cierres a 31 de marzo, 30 de junio y 30 de septiembre, tienen carácter provisional. De los datos a 31 de diciembre de cada año se elabora, en primer lugar, un cierre provisional para, posteriormente, realizar el definitivo. Es por ello que se tuvo una primera disyuntiva centrada en utilizar los datos provisionales de los tres primeros cierres del año, con el dato definitivo a 31 de diciembre, también provisional, o con el definitivo. Se decidió introducir el dato definitivo, debido a que ofrecía una mayor fiabilidad de los datos trimestrales obtenidos a partir del mismo. Se hizo una prueba, existiendo sólo un 1% de desviación.



INFORMACIÓN DE PARTIDA

Para obtener la información de las cuentas de pérdidas y ganancias de todas las empresas en los cuatro cierres del año, se acudió a Unesa. En ésta desde septiembre de 1992 se venían elaborando unos boletines, de distribución restringida en el sector eléctrico, de los cuatro cierres provisionales del año, los llamados *Estados Financieros Provisionales de las Empresas Eléctricas* (Unesa, 1992cd, 1993abcd, 1994abcd, 1995abcd, 1996abcd). Adicionalmente el cierre definitivo anual era elaborado cada año, conformando los *Estados Financieros Definitivos de las Empresas Eléctricas* (Unesa, 1992e, 1993e, 1994e, 1995e, 1996e).

Por otra parte, para los años 1989 y 1990 se elaboraron en Unesa, sin formar parte de boletines distribuidos, los cuatro cierres provisionales. Se nos facilitó toda esa información, con lo que se podía elaborar una parte importante de los datos, aunque no su totalidad.

Para poder completar la información necesaria, se acudió a los datos que las empresas por imperativo legal facilitan a la Bolsa (Bolsa de Madrid 1987, 1988, 1991, 1992) y se planteó el grado de homogeneidad de los datos de Bolsa con respecto a los de Unesa. Las posibles diferencias vendrían de pequeñas empresas que no cotizan en Bolsa o por diferencias en los criterios de consolidación utilizados (Martínez del Barrio

1997b). Se realizó una prueba verificativa y el porcentaje de desviación entre ambos datos no superó el 2,5%.

En cuanto a la información de Bolsa, hay que señalar que, por modificaciones en la normativa vigente, las empresas envían a Bolsa a partir del año 1991 información completa del primer y segundo semestre del año, no así del primer y tercer trimestre, para los cuales sólo facilitan las cifras de beneficio antes de impuestos y de importe neto de la cifra de negocio. Para estos casos, se establecieron, en función de los dos únicos datos enviados, unos porcentajes según empresa y año, que permitieron reconstruir las principales partidas de la cuenta de pérdidas y ganancias.

Con todo esto podemos establecer un esquema de la información de partida:

1993 a 1996: Cierre anual definitivo y cierres provisionales de marzo, junio y septiembre, proporcionados por Unesa.

1992: Cierre anual definitivo y cierre provisional de septiembre de Unesa. Cierres de junio y marzo obtenidos a través de Bolsa. Cierre provisional de junio obtenido completo a través de Bolsa, al tratarse de un semestre. El cierre de marzo, reconstruido a partir de la información que se envía abreviada a Bolsa de los trimestres, al ser posterior al año 1991.

1991: Cierre anual definitivo proporcionado por Unesa. Cierres provisionales de marzo, junio y septiembre obtenidos a partir de la información de Bolsa. El cierre de junio se envió completo a Bolsa. Los cierres de marzo y septiembre, al ser trimestrales y del año 1991, se enviaron abreviados a Bolsa, con lo que fueron reconstruidos.

1989 a 1990: Cierre anual definitivo y cierres de marzo, junio y septiembre proporcionados por Unesa. Aunque en estos años no se elaboraban boletines trimestrales, existía información trimestral no distribuida.

1987 a 1988: Cierre anual definitivo proporcionado por Unesa. Cierres de marzo, junio y septiembre obtenidos completos de Bolsa, al ser anteriores a 1991.

Con esta base se han elaborado y reconstruido los datos trimestrales del sector eléctrico para el periodo de 1.987 a 1.996. En los capítulos que siguen se detalla el proceso.

EL DETALLE DEL PROCESO DE OBTENCIÓN DE LOS DATOS

Según se ha expuesto, los datos se han obtenido de Unesa o de Bolsa. En los distintos apartados se expone cómo se ha realizado el proceso de cálculo de los datos para períodos en los que se disponía de la misma de información de partida.

PERÍODO 1993-1996

Como se ha mencionado, desde septiembre de 1992 se elaboran en Unesa los Estados Financieros Provisionales de las Empresas Eléctricas. A partir de los tres boletines de marzo, junio y septiembre y el cierre definitivo de diciembre, se reconstruyó la información para el período 1993-1996:

- ✓ 1^{er} trimestre: cierre de marzo del Estado Financiero Provisional a 31 de marzo.
- ✓ 2^o trimestre: diferencia entre cierres de junio y marzo obtenidos de los Estados Financieros Provisionales a 31 de marzo y a 30 de junio.
- ✓ 3^{er} trimestre: diferencia entre cierres de septiembre y junio obtenidos de los Estados Financieros Provisionales a 30 de junio y 30 de septiembre.
- ✓ 4^o trimestre: diferencia entre cierres de diciembre y septiembre. El cierre de septiembre obtenido del Estado Financiero Provisional a 30 de septiembre y el Estado Financiero Definitivo a 31 de diciembre proporcionados ambos por Unesa.

Se llevaron a cabo tareas de homogeneización de los datos en dos aspectos:

En primer lugar, para la homogeneización en cuanto a las participaciones, la situación a 31 de diciembre de cada año era la siguiente:

Años 1995 y 1996 (Unesa 1995f, 1996f): Guadisa era 50% Sevillana y 50% Endesa. El grupo Endesa estaba formado por Endesa matriz y grupos Enher, Gesa, Unelco, Erz y Viesgo.

Año 1994 (Unesa 1994f): Eneco era 10% Enher (Grupo Endesa). Guadisa era 50% Sevillana y 50 por ciento Endesa. Hecca era 55% Enher (grupo Endesa) y 45% Iberdrola. El grupo Endesa estaba formado por Endesa Matriz y grupos Enher, Gesa, Unelco, Erz y Viesgo.

Año 1993 (Unesa, 1993f): Hecca era 10% Iberdrola. Segre, Pfm y Utsa eran filiales de Fecsa. Eneco era un 50% Endesa y otro 50% por Sevillana. Guadisa era un 25% Iberdrola y un 75% por Sevillana. El grupo Endesa estaba formado por Endesa Matriz y grupos Enher, Gesa, Unelco, Erz y Viesgo.

En segundo lugar, se llevó a cabo una homogeneización en cuanto a las diferentes partidas que componían la cuenta de pérdidas y ganancias. Se realizaron una serie de ajustes en la cuenta del cierre definitivo del año:

En el debe:

- Se agregaron los datos de gastos financieros, pérdidas por inversiones financieras temporales y resultados atribuibles a fondos internos de compensación de pensiones para equiparlos con el concepto de gastos financieros y asimilados.
- Se tomó el dato agregado de pérdidas procedentes del inmovilizado material y cartera como el de pérdidas procedentes del inmovilizado y cartera de control y pérdidas por operaciones con acciones y obligaciones propias.
- Se tomó el dato agregado de gastos y pérdidas extraordinarios como el de gastos extraordinarios y gastos y pérdidas de otros ejercicios.
- Las compras de energía no venían desglosadas, tomándose el dato global.
- Se equipararon los conceptos de resultado atribuible a socios externos y participación de accionistas minoritarios.

En el haber:

- Se tomó el dato correspondiente a beneficio procedente del inmovilizado material, inmaterial y cartera como el de beneficio en la enajenación del inmovilizado y cartera de control y beneficio por operaciones con acciones y obligaciones propias.
- Se agruparon los datos correspondientes a Ofico y a compensaciones como equiparables al concepto único de compensaciones dentro de los ingresos.
- Se tomó el dato agregado de ingresos y beneficios extraordinarios como el de ingresos extraordinarios e ingresos y beneficios de otros ejercicios.
- Se asimilaron los conceptos de amortización de diferencia de consolidación y amortización de fondo de comercio y de ingresos por compensación de instalaciones (Ley 40/1994) e ingresos por compensación de moratoria nuclear.

Con estos ajustes se obtuvieron los datos de cada trimestre del año 1993 al 1996.

PERÍODO 1989-1990

Con carácter excepcional, para los años 1989 y 1990 se contaba en Unesa con un *disco* con información trimestral provisional que no había sido distribuida en boletines (Unesa, 1989b, 1990b). Asimismo, se contaba con el cierre anual definitivo de los dos años, y de esta forma:

- ✓ 1^{er} trimestre: cierre de marzo obtenido del *disco* de Unesa (Unesa, 1989b, 1990b).
- ✓ 2^o trimestre: diferencia entre cierres de junio y marzo obtenidos del *disco* de datos provisionales de Unesa (Unesa, 1989b, 1990b).
- ✓ 3^{er} trimestre: diferencia entre cierres de septiembre y junio obtenidos del *disco* de datos provisionales de Unesa (Unesa, 1989b, 1990b).
- ✓ 4^o trimestre: diferencia entre cierres de diciembre y septiembre. El cierre de septiembre obtenido del *disco* de datos provisionales de Unesa (Unesa, 1989b, 1990b) y el anual de la cuenta de datos definitivos facilitada por Unesa.

Se llevó a cabo una homogeneización de los datos en tres aspectos diferentes:

En primer lugar, para la homogeneización de las participaciones, la situación, a 31 de diciembre de cada año, era la siguiente:

Año 1990. (Unesa, 1990a): Cel y Hecsa eran 10% Hidroeléctrica Española. Segre, Pfm y Utsa eran 10% Fecsa. Eneco era 50% Sevillana y 50% Endesa. Guadisa era 25% Hidroeléctrica Española y 75% Sevillana. El grupo Endesa lo formaban Endesa, Enher Unelco, Erz y Gesa. Viesgo se integraría en el grupo en el 1991. Con el fin de poder comparar los resultados de los seis grandes grupos eléctricos, en los cuadros de resultados del año 1990 y anteriores Viesgo aparece agregado al grupo Endesa. Iberduero e Hidroeléctrica Española no habían conformado aún Iberdrola. También a efectos comparativos aparecen agregados sus resultados en el año 1990 y anteriores.

Año 1989. (Unesa, 1989a): Cel y Hecsa eran 10% Hidroeléctrica Española. Segre y Pfm eran 10% ciento Fecsa. El grupo Endesa estaba integrado por las mismas empresas que en 1990, y Viesgo se presenta igualmente agregado. Iberduero e Hidroeléctrica Española se presentan agregadas.

En segundo lugar, se hizo necesaria la homogeneización de los datos trimestrales de los años 1989 y 1990 facilitados por Unesa en un *disco* para PC (Unesa 1989b, 1990b), dado que el formato y los conceptos de las cuentas de pérdidas y ganancias trimestrales presentados diferían del modelo. Los ajustes fueron:

En el debe:

■ Las partidas correspondientes a trabajos, suministros y servicios exteriores se consideraron como otros trabajos realizados por otras empresas.

■ Las amortizaciones de inmovilizado, combustible nuclear, gastos y diferidos se consideraron en su totalidad como amortizaciones de inmovilizado.

■ Los gastos diversos se consideraron como otros gastos de explotación.

■ Los gastos financieros y los resultados extraordinarios no aparecían desglosados, con lo cual figura únicamente el dato global.

En el haber:

• Los conceptos de Ofico y compensaciones de subsistemas eléctricos se agregaron, para pasar a formar la partida de compensaciones.

• La partida acometidas, verificaciones y enganches, como derechos de contratación.

• Los ingresos accesorios a la explotación se consideraron como otras ventas.

• Los gastos ICE en explotación comercial se consideraron como periodificaciones RD 1.538/1987 al observarse su parecida evolución en el tiempo.

• La partida de provisiones aplicada se consideró como otros ingresos de explotación.

• El resultado de cartera de valores se tomó como ingresos derivados de participaciones en capital.

Con este proceso de homogeneización se pudieron obtener los resultados atribuibles al primer, segundo y tercer trimestre de 1989 y 1990. Para obtener los del cuarto trimestre de ambos años se tuvo que contar con los datos anuales de Unesa.

Esta es, pues, la tercera labor de homogeneización que se llevó a cabo. Tanto en 1989 como en 1990 hubo que proceder a homogeneizar las cuentas de pérdidas y ganancias anuales de Unesa con el modelo. La labor fue distinta en cada año.

Ajustes en el año 1990

En este año, Unesa utilizaba aún el formato actual de la cuenta escogida para el estudio. Únicamente fue preciso llevar a cabo algunos pequeños ajustes. En el debe el dato, de compras de energía no aparecía desglosado y se tomó el global, mientras que en el haber los ajustes fueron: el dato de ventas de energía no aparecía desglosado, con lo que se tomó el global; las partidas de Ofico y compensaciones se agregaron en compensaciones, y las de periodificaciones RD 1538/1987 y aplicación del fondo PIE se tomaron agregadas, formando la partida global periodificaciones de fondo PIE.

Ajustes en el año 1989

En este año, el formato que Unesa utilizó para la elaboración de la cuenta de pérdidas

y ganancias acumulada del año difería bastante del modelo. Se procedió a los ajustes siguientes:

En el debe:

■ Para hallar el dato correspondiente a consumo de combustibles y otros, se utilizó la fórmula de existencias iniciales + compras - existencias finales.

■ La partida de trabajos, suministros y servicios exteriores se tomó como la de otros trabajos realizados por otras empresas.

■ La partida de otros gastos se consideró como la de otros gastos de explotación.

■ Se calculó la partida de variación de provisiones de inversiones financieras por diferencias entre la dotación del año en curso y el anterior.

■ Se agregaron las partidas de pérdidas extraordinarias en el inmovilizado y pérdidas extraordinarias en la venta de inmovilizado para conformar la de pérdidas procedentes del inmovilizado y cartera de control.

En el haber:

• Aparecían agrupadas las partidas de ventas de energía y compensaciones empresas eléctricas, con lo que se imputó la totalidad en ventas de energía.

• Otras ventas e ingresos accesorios a la explotación se agruparon en otras ventas.

• La partida de gastos ICE en explotación comercial se consideró como periodificaciones RD 1538/1987.

• La partida de provisiones aplicadas se consideró como otros ingresos explotación.

• Se calculó la partida de ingresos de participaciones en capital por diferencias entre los saldos del debe y el haber referentes a otros resultados de la cartera de valores.

• La partida de ingresos financieros se consideró como otros ingresos financieros.

• Se agregaron las partidas de incumplimiento de obligaciones afianzadas y benefi-

cios en la enajenación de inmovilizado para conformar la de beneficio en la enajenación del inmovilizado y cartera de control.

- La partida otros resultados extraordinarios se tomó como ingresos extraordinarios.
- El remanente del ejercicio anterior se consideró como beneficios de otros ejercicios.

Tras llevar a cabo toda esta labor de homogeneización de la información, se calcularon por diferencias los datos correspondientes a cada trimestre de los años 1989 y 1990.

Período 1987-1988

Para los años 1987 y 1988 se contaba con los cierres definitivos anuales de Unesa, debiéndose recomponer la información para los cierres de marzo, junio y septiembre a partir de Bolsa, obteniéndose de esta forma:

- 1^{er} trimestre: cierre de marzo obtenido de la información provisional a 31 de marzo del sector eléctrico en Bolsa.
- 2^o trimestre: diferencia entre cierres de junio y marzo obtenidos de la información provisional a 31 de marzo y a 30 de junio del sector eléctrico en Bolsa.
- 3^{er} trimestre: diferencia entre cierres de septiembre y junio de la información provisional a 30 de junio y a 30 de septiembre del sector eléctrico en Bolsa.
- 4^o trimestre: diferencia entre cierres de diciembre y septiembre. El cierre de septiembre, obtenido de la información provisional a 30 de septiembre de Bolsa, y el anual, obtenido del cierre del año a 31 de diciembre proporcionado por Unesa.

La normativa de presentación de los datos en Bolsa anterior a 1991 establece que las empresas enviarán con una periodicidad trimestral una cuenta de pérdidas y ganancias abreviada. Las principales partidas de la cuenta aparecían contenidas en la información de Bolsa, aunque al ser menor el nivel de desglose que en las de Unesa no podíamos conocer todos los datos que en un principio se habían propuesto.

La primera tarea de homogeneización consistió en el equiparamiento del forma-



to de cuenta de pérdidas y ganancias de Bolsa con el de Unesa. Desde Unesa nos facilitaron un análisis comparativo estableciéndose las equivalencias siguientes: En el debe, la partida de aprovisionamientos se calculó como existencias iniciales más compras netas menos existencias finales; la partida de variación de provisiones de tráfico se calculó por agregación de otras tres: provisiones de explotación, insolvencia definitiva sin dotación en provisión y otras dotaciones a provisión con cargo a explotación.

En el haber, la partida periodificaciones RD 1538/1987 se equiparó con la de otros ingresos; y la de trabajos realizados por la empresa para su inmovilizado se formó por agregación de las de trabajos realizados para el inmovilizado y existencias incorporadas al mismo, y la de otras incorporaciones, al activo por instalaciones complejas especializadas en explotación.

Al igual que para el resto de los años, la segunda tarea de homogeneización fue la de imputación de participaciones. La situación a esta fecha era la siguiente para los años 1987, 1988 (Unesa 1987, 1988): Terminor era 10% de Iberduero; Cel era 10% Hidroeléctrica Española; Ercoa era 10% Hidroeléctrica Española; Térmicas del Besós era 50% de Hecea y 50% Enher. Saltos del Guadiana era 75% Sevillana y 25% de Hidroeléctrica Española; Hifrensa era 23% de Hecea, 23% de Enher y 54% de Fecsa.

Por último, en el año 1987 se dieron casos de empresas que no enviaron la información a Bolsa para algún trimestre. En concreto, Fecsa no envió la información de sus beneficios a 31 de marzo y a 30 de junio, y Guadisa no la envió a 30 de junio. Se siguió un mismo procedimiento para estos tres casos. En particular, se detalla aquí el proceso seguido para Fecsa a 31 de marzo. Se decidió obtener como datos de partida los de beneficio antes de impuestos e importe neto de la cifra de negocio. En ambos casos se partió del porcentaje que esas dos cifras tenían para Fecsa en los datos anuales globales: (El símbolo* se ha utilizado para identificar la operación de multiplicación en la fórmula considerada).

Beneficio antes de impuestos Fecsa a 31 de marzo = (Porcentaje del beneficio antes de impuestos Fecsa a 31 de diciembre sobre beneficio antes de impuestos sector eléctrico a 31 de diciembre)* (Beneficio antes de impuestos sector eléctrico a 31 de marzo) (1).

Importe neto de la cifra de negocio = (Porcentaje del importe neto cifra de negocio Fecsa a 31 de diciembre sobre importe neto cifra de negocios sector eléctrico a 31 de diciembre)* (Importe neto cifra de negocios sector eléctrico a 31 de marzo).

Una vez obtenidos, a través de sendos porcentajes, los datos de importe neto de la cifra de negocio y beneficio antes de impuestos se reconstruyó la cuenta de pérdidas y ganancias de Fecsa a 31 de marzo. Para ello, y partiendo de estos dos datos, se calcularon el resto de las principales partidas de la siguiente forma:

Beneficio de las actividades ordinarias Fecsa a 31 marzo = (Beneficio antes de impuestos Fecsa a 31 de marzo)* (Beneficio actividades ordinarias sector eléctrico a 31 de diciembre sobre beneficio antes de impuestos sector eléctrico a 31 de diciembre).

Gastos de explotación Fecsa a 31 de marzo = (Importe neto cifra negocios Fecsa a 31 de marzo) - (Beneficio actividades ordinarias Fecsa a 31 de marzo).

Gastos financieros Fecsa a 31 de marzo = (Beneficio antes de impuestos Fecsa a 31 de marzo)* (Gastos financieros sector eléctrico a 31 de diciembre sobre beneficio antes de impuestos sector eléctrico a 31 de diciembre).

A partir de estos datos se calcularon los demás, reconstruyéndose en sus principales partidas la cuenta de pérdidas y ganancias de Fecsa a 31 de marzo de 1987.

Tras las tareas de homogeneización se pudieron completar los datos de 1987 y 1988.

**PERÍODO CORRESPONDIENTE
AL AÑO 1992**

Para el año 1992 se contaba con la información del cierre definitivo del año, así como del provisional de septiembre, de Unesa. Para marzo y junio, la información de Bolsa. A partir de 1991, la normativa de Bolsa establece que las empresas sólo enviarán la información de la cuenta de pérdidas y ganancias completa en los dos semestres del año. Por ello que, para el año 1992, el cierre de marzo de Bolsa tuvo que reconstruirse a partir de los dos únicos datos facilitados. De esta forma se calculó:

✓ 1^{er} trimestre: cierre provisional a 31 marzo, obtenido vía reconstrucción de la cuenta de pérdidas y ganancias a través de los dos únicos datos de importe neto de la cifra de negocios y beneficio antes de impuestos enviados a Bolsa.

✓ 2^o trimestre: diferencia entre cierre provisional a 30 de junio, obtenido completo de Bolsa, al ser un semestre, y cierre provisional a 31 marzo, reconstruido de Bolsa.

✓ 3^{er} trimestre: diferencia entre cierre provisional de 30 septiembre, proporcionado por Unesa, y cierre provisional a 30 de junio, de Bolsa.

✓ 4^o trimestre: diferencia entre cierre definitivo a 31 de diciembre y cierre provisional a 30 de junio, proporcionados por Unesa.

Para la primera tarea de homogeneización, de imputación de las participaciones, la situación, a 31 de diciembre de 1992 era la siguiente (Unesa, 1992a): Hecea era 10% de Iberdrola; Eneco era 50% de Endesa y 50% de Sevillana; Guadisa era 75% de Sevillana y 25% de Iberdrola; Terminor era 10% de Iberdrola; Térmicas del Besós era 50% de Hecea y 50% de Enher; Cel era 10% de Iberdrola y Ercoa era 10% de Hidrocarbónico.

Para el cálculo del tercer y cuarto trimestre, con datos de Unesa, el proceso seguido fue

el mismo que el detallado para el período 1993-1996. En el caso del segundo trimestre, para el cual se contaba con datos de Unesa a 30 de septiembre y con datos completos de Bolsa a 30 de junio, se siguió el mismo proceso de los datos de 1988.

Para la composición del primer trimestre, para el que se contaba con datos a 30 de junio completos de Bolsa y con datos a 31 de marzo de Bolsa, pero incompletos, se siguió un procedimiento de reconstrucción de los datos a partir de los dos únicos datos enviados a Bolsa de importe neto de la cifra de negocios y beneficio antes de impuestos similar al descrito para el año 1987. A partir de estos dos datos, se reconstruyó, para la totalidad de las empresas que cotizan en Bolsa, la cuenta de pérdidas y ganancias de 31 de marzo de 1992.

Tras seguir el proceso descrito, se obtuvieron para el año 1992 los datos correspondientes a cada uno de los trimestres del año.

**PERÍODO CORRESPONDIENTE
AL AÑO 1991**

Para el año 1991 se contaba con el cierre definitivo a 31 de diciembre de Unesa. Para los cierres de 31 de marzo, 30 de junio y 30 de septiembre, se contaba con la información de Bolsa. Según la normativa de Bolsa, a partir de 1991 las empresas sólo tienen obligación de enviar la cuenta de pérdidas y ganancias abreviada para los dos semestres del año. A 31 de marzo y a 30 de septiembre únicamente envían datos de importe neto de la cifra de negocios y beneficio antes de impuestos, por lo que resultó necesario reconstruir la cuenta. De esta forma:

✓ 1^{er} trimestre: cierre provisional a 31 de marzo, reconstruido a partir de los dos únicos datos enviados a Bolsa por cada empresa.

✓ 2^o trimestre: diferencia entre el cierre provisional a 30 de junio, obtenido completo de Bolsa, al tratarse de un semestre, y el cierre provisional a 31 de marzo, reconstruido a partir de datos de Bolsa.

✓ 3^{er} trimestre: diferencia entre el cierre provisional a 30 de septiembre, reconstruido a partir de datos de Bolsa, y el cierre provisional a 30 de junio, obtenido completo de Bolsa.

✓ 4^o trimestre: diferencia, entre el cierre definitivo a 31 de diciembre de Unesa y el cierre provisional a 30 de septiembre, reconstruido a partir de datos de Bolsa.

La primera labor de homogeneización fue la imputación de las participaciones, cuya situación, a 31 de diciembre de 1991, era la siguiente (Unesa, 1991): Hecea era 10% de Iberduero; Terminor era 10% de Iberdrola; Térmicas del Besos era 50% de Hecea y 50% de Enher; Cel era 10% de Iberdrola y Ercoa era 10% de Hidrocarbónico.

Para el cálculo de los resultados correspondientes a cada trimestre se siguió el mismo proceso que el descrito para los años 1987 y 1988, en los cuales la información trimestral era de Bolsa y la anual, de Unesa. La única salvedad es que, para el año 1991, tanto el cierre de marzo como el de junio de Bolsa tuvieron que ser reconstruidos a partir de los dos únicos datos enviados a Bolsa.

Tras todo el proceso descrito se pudieron calcular, por diferencias de los datos acumulados en los cuatro cierres del año, los datos correspondientes a cada uno de los trimestres del año 1991.

Éste es, en detalle, el proceso seguido para la obtención de los datos trimestrales del sector eléctrico para el período 1987-1996. A continuación exponemos las cuentas de resultados trimestrales del sector eléctrico para el período 1987 - 1996, en el que estuvo vigente el Marco Legal Estable, y que se presentan por primera vez en una publicación.

• • • • •
NOTAS

(1) Este trabajo forma parte de la tesis doctoral que, con el título «El sector eléctrico ante la entrada en vigor del nuevo Protocolo Eléctrico: un modelo de beneficio del sector eléctrico», fue defendida el 2 de julio de 1999 en la Facultad de Ciencias Económicas y Empresariales de la Universidad Complutense de Madrid. Fue dirigida por Ángel Luis López Roa, catedrático de Economía Aplicada de la citada Universidad.

(2) Las identificaciones a, b, c, d corresponden al documento relativo al primer, segundo, tercer y cuarto trimestre de los años considerados.

ANEXO A.1
CUENTA DE PÉRDIDAS Y GANANCIAS TRIMESTRAL. 1987

DEBE	Total agregado 1 T	Total agregado 2 T	Total agregado 3 T	Total agregado 4 T
GASTOS DE EXPLOTACIÓN	323.484	291.221	321.754	308.207
Aprovisionamientos	181.936	148.244	165.090	210.053
Compras de energía	-	-	-	-
A empresas UNESA	-	-	-	-
A otros	-	-	-	-
Consumo de combustibles y otros	-	-	-	-
Compensaciones	-	-	-	-
Otros trabajos realizados por otras empresas	-	-	-	-
Gastos de personal	48.397	48.467	50.541	55.515
Dotaciones para amortizaciones de inmovilizado	62.793	60.529	69.620	85.711
Variación de las provisiones de tráfico	415	4.064	2.781	13.638
Otros gastos de explotación	29.942	29.916	33.722	-56.710
BENEFICIO DE EXPLOTACIÓN	124.856	119.280	113.130	174.188
GASTOS FINANCIEROS	96.562	109.152	118.379	192.484
Gastos financieros y gastos asimilados	-	-	-	-
Variación provisiones de inversiones financieras	-	-	-	-
Diferencias negativas de cambio	-	-	-	-
RESULTADOS FINANCIEROS POSITIVOS	0	0	0	0
OTROS GASTOS	0	0	0	0
Participación en pérdidas de sociedades de puesta en equivalencia	-	-	-	-
Amortización de Fondo de Comercio de Consolidación	-	-	-	-
RESULTADOS PARTICIPACIÓN POSITIVOS	0	0	0	0
BENEFICIO ACTIVIDADES ORDINARIAS	32.894	16.366	7.676	37.800
GASTOS EXTRAORDINARIOS Y PROVISIONES	-	-	-	-
Variación provis. de inmovilizado y cartera de control	-	-	-	-
Pérdidas procedentes inmovilizado y cartera de control	-	-	-	-
Pérdidas por operaciones con acciones y obligaciones propias	-	-	-	-
Gastos extraordinarios	-	-	-	-
Gastos y pérdidas de otros ejercicios	-	-	-	-
RESULTADOS EXTRAORDINARIOS POSITIVOS	2.212	3.428	1.072	763
BENEFICIO ANTES DE IMPUESTOS	35.106	19.794	8.748	38.563
Impuestos sobre sociedades	-	-	-	-
BENEFICIO DEL EJERCICIO	-	-	-	-
Participación de los accionistas minoritarios	-	-	-	-
RESULTADO DEL EJERCICIO ATRIBUIBLE A S. DOMINANTE	-	-	-	-

HABER	Total agregado 1 T	Total agregado 2 T	Total agregado 3 T	Total agregado 4 T
INGRESOS DE EXPLOTACIÓN	448.339	410.501	434.884	482.395
REGULADOS	407.012	357.295	382.643	375.701
Importe neto de la cifra de negocio	407.012	357.295	382.643	375.701
Ventas de energía	407.012	357.295	382.643	235.576
A empresa Unesa	-	-	-	-
A abonados finales	-	-	-	-
Compensaciones	-	-	-	-
Derechos de contratación	-	-	-	-
Otras ventas	0	0	0	140.125
Periodificaciones RD 1538/1987	-	0	0	0
NO REGULADOS	41.327	53.206	52.241	106.694
Trabajos realizados por la Empresa para su inmovilizado	37.191	46.260	47.703	100.929
Otros ingresos de explotación	4.136	6.945	4.539	5.795
PÉRDIDAS DE EXPLOTACIÓN	0	0	0	0
INGRESOS FINANCIEROS	4.600	6.238	12.924	56.096
Ingresos de participaciones en capital	718	1.038	2.942	5.134
Otros ingresos financieros	1.578	2.221	4.832	6.777
Diferencias positivas de cambio	104	119	151	2.039
Ingresos por compensación de moratoria nuclear	1.425	1.794	2.465	34.788
Activación de cargas financieras	776	1.065	2.535	7.359
RESULTADOS FINANCIEROS NEGATIVOS	91.962	102.914	105.454	136.388
OTROS INGRESOS	0	0	0	0
Participación de beneficio de sociedades para puesta en equivalencia	-	-	-	-
Amortización de Fondo de Comercio de Consolidación	-	-	-	-
RESULTADOS PARTICIPACIÓN y NEGATIVOS	0	0	0	0
PÉRDIDAS DE ACTIVIDADES ORDINARIAS	0	0	0	0
INGRESOS EXTRAORDINARIOS Y ASIMILADOS	-	0	-	-
Beneficios en la enajenación de inmovilizado y cartera de control	-	-	-	-
Beneficios por operaciones con acciones y obligaciones propias	-	-	-	-
Subvenciones de capital transferidas a resultados del ejercicio	-	-	-	-
Ingresos extraordinarios	-	-	-	-
Ingresos y beneficios de otros ejercicios	-	-	-	-
RESULTADOS EXTRAORDINARIOS NEGATIVOS	0	0	2.306	0

ANEXO A.2
CUENTA DE PÉRDIDAS Y GANANCIAS TRIMESTRAL. 1988

DEBE	Total agregado 1 T	Total agregado 2 T	Total agregado 3 T	Total agregado 4 T
GASTOS DE EXPLOTACIÓN	308.683	317.049	334.178	364.454
Aprovisionamientos	155.858	142.446	165.333	232.978
Compras de energía	-	-	-	-
A empresas UNESA	-	-	-	-
A otros	-	-	-	-
Consumo de combustibles y otros	-	-	-	-
Compensaciones	-	-	-	-
Otros trabajos realizados por otras empresas	-	-	-	-
Gastos de personal	50.333	56.295	52.795	80.173
Dotaciones para amortizaciones de inmovilizado	68.136	78.771	76.493	101.100
Variación de las provisiones de tráfico	525	5.588	5.400	6.611
Otros gastos de explotación	33.831	33.949	34.157	-56.408
BENEFICIO DE EXPLOTACIÓN	146.747	119.809	150.282	150.775
GASTOS FINANCIEROS	124.384	123.181	117.455	129.594
Gastos financieros y gastos asimilados	-	-	-	-
Variación provisiones de inversiones financieras	-	-	-	-
Diferencias negativas de cambio	-	-	-	-
RESULTADOS FINANCIEROS POSITIVOS	0	0	0	0
OTROS GASTOS	0	0	0	0
Participación en pérdidas de sociedades de puesta en equivalencia	-	-	-	-
Amortización de Fondo de Comercio de Consolidación	-	-	-	-
RESULTADOS PARTICIPACIÓN POSITIVOS	0	0	0	0
BENEFICIO ACTIVIDADES ORDINARIAS	39.370	22.707	51.073	33.897
GASTOS EXTRAORDINARIOS Y PROVISIONES	-	-	-	-
Variación provis. de inmovilizado y cartera de control	-	-	-	-
Pérdidas procedentes inmovilizado y cartera de control	-	-	-	-
Pérdidas por operaciones con acciones y obligaciones propias	-	-	-	-
Gastos extraordinarios	-	-	-	-
Gastos y pérdidas de otros ejercicios	-	-	-	-
RESULTADOS EXTRAORDINARIOS POSITIVOS	455	659	0	16.154
BENEFICIO ANTES DE IMPUESTOS	39.825	23.366	50.163	50.051
Impuestos sobre sociedades	-	-	-	-
BENEFICIO DEL EJERCICIO	-	-	-	-
Participación de los accionistas minoritarios	-	-	-	-
RESULTADO DEL EJERCICIO ATRIBUIBLE A S. DOMINANTE	-	-	-	-

HABER	Total agregado 1 T	Total agregado 2 T	Total agregado 3 T	Total agregado 4 T
INGRESOS DE EXPLOTACIÓN	455.430	436.858	484.460	515.229
REGULADOS	409.264	399.815	449.099	477.688
Importe neto de la cifra de negocio	409.264	396.566	441.599	434.185
Ventas de energía	382.973	370.511	414.711	350.917
A empresa Unesa	-	-	-	-
A abonados finales	-	-	-	-
Compensaciones	-	-	-	-
Derechos de contratación	-	-	-	-
Otras ventas	22.441	26.055	26.888	83.268
Periodificaciones RD 1538/1987	3.850	3.250	7.500	43.503
NO REGULADOS	46.166	37.043	35.361	37.541
Trabajos realizados por la Empresa para su inmovilizado	42.886	32.613	31.420	21.493
Otros ingresos de explotación	3.280	4.430	3.941	16.048
PÉRDIDAS DE EXPLOTACIÓN	0	0	0	0
INGRESOS FINANCIEROS	17.007	26.079	18.246	12.716
Ingresos de participaciones en capital	788	-440	-1.028	-2.341
Otros ingresos financieros	1.861	3.409	3.307	4.368
Diferencias positivas de cambio	580	1.058	282	3.921
Ingresos por compensación de moratoria nuclear	11.629	18.226	11.310	4.438
Activación de cargas financieras	2.149	3.824	4.376	2.331
RESULTADOS FINANCIEROS NEGATIVOS	107.377	97.102	99.209	116.878
OTROS INGRESOS	0	0	0	0
Participación de beneficio de sociedades para puesta en equivalencia	-	-	-	-
Amortización de Fondo de Comercio de Consolidación	-	-	-	-
RESULTADOS PARTICIPACIÓN y NEGATIVOS	0	0	0	0
PÉRDIDAS DE ACTIVIDADES ORDINARIAS	0	1.750	0	0
INGRESOS EXTRAORDINARIOS Y ASIMILADOS	-	0	-	-
Beneficios en la enajenación de inmovilizado y cartera de control	-	-	-	-
Beneficios por operaciones con acciones y obligaciones propias	-	-	-	-
Subvenciones de capital transferidas a resultados del ejercicio	-	-	-	-
Ingresos extraordinarios	-	-	-	-
Ingresos y beneficios de otros ejercicios	-	-	-	-
RESULTADOS EXTRAORDINARIOS NEGATIVOS	0	0	910	0

ANEXO A.3
CUENTA DE PÉRDIDAS Y GANANCIAS TRIMESTRAL. 1989

DEBE	Total agregado 1 T	Total agregado 2 T	Total agregado 3 T	Total agregado 4 T
GASTOS DE EXPLOTACIÓN	373.603	354.211	393.902	364.399
Aprovisionamientos	231.974	208.209	220.907	194.698
Compras de energía	134.723	106.735	143.282	53.758
A empresas UNESA	111.848	108.617	137.638	-
A otros	22.875	-1.882	5.644	-
Consumo de combustibles y otros	66.287	48.579	59.506	73.176
Compensaciones	11.334	15.239	10.544	13.416
Otros trabajos realizados por otras empresas	19.630	37.656	7.575	54.348
Gastos de personal	53.473	60.170	56.906	84.289
Dotaciones para amortizaciones de inmovilizado	73.266	80.929	81.530	102.792
Variación de las provisiones de tráfico	1.379	3.867	4.155	571
Otros gastos de explotación	13.511	1.036	30.404	-17.951
BENEFICIO DE EXPLOTACIÓN	146.015	140.699	136.069	198.505
GASTOS FINANCIEROS	117.680	119.726	128.116	138.701
Gastos financieros y gastos asimilados	-	-	-	-
Variación provisiones de inversiones financieras	-	-	-	-
Diferencias negativas de cambio	-	-	-	-
RESULTADOS FINANCIEROS POSITIVOS	0	0	0	0
OTROS GASTOS	0	0	0	0
Participación en pérdidas de sociedades de puesta en equivalencia	-	-	-	-
Amortización de Fondo de Comercio de Consolidación	-	-	-	-
RESULTADOS PARTICIPACIÓN POSITIVOS	0	0	0	0
BENEFICIO ACTIVIDADES ORDINARIAS	43.502	40.730	37.995	80.767
GASTOS EXTRAORDINARIOS Y PROVISIONES	-	-	-	-
Variación provis. de inmovilizado y cartera de control	-	-	-	-
Pérdidas procedentes inmovilizado y cartera de control	-	-	-	-
Pérdidas por operaciones con acciones y obligaciones propias	-	-	-	-
Gastos extraordinarios	-	-	-	-
Gastos y pérdidas de otros ejercicios	-	-	-	-
RESULTADOS EXTRAORDINARIOS POSITIVOS	4.282	4.962	1.342	14.830
BENEFICIO ANTES DE IMPUESTOS	47.784	45.692	39.337	95.597
Impuestos sobre sociedades	-	-	-	-
BENEFICIO DEL EJERCICIO	-	-	-	-
Participación de los accionistas minoritarios	-	-	-	-
RESULTADO DEL EJERCICIO ATRIBUIBLE A S. DOMINANTE	-	-	-	-

HABER	Total agregado 1 T	Total agregado 2 T	Total agregado 3 T	Total agregado 4 T
INGRESOS DE EXPLOTACIÓN	519.618	494.910	529.971	562.904
REGULADOS	498.225	447.034	501.072	523.170
Importe neto de la cifra de negocio	484.418	459.332	481.518	500.700
Ventas de energía	437.378	404.609	435.433	483.490
A empresa Unesa	11.594	88.072	127.543	-
A abonados finales	325.784	316.537	307.890	-
Compensaciones	30.148	33.885	20.181	agrup.
Derechos de contratación	10.051	13.575	24.552	5.200
Otras ventas	6.841	7.263	1.352	12.010
Periodificaciones RD 1538/1987	13.807	17.702	19.554	22.470
NO REGULADOS	21.393	17.876	28.899	39.734
Trabajos realizados por la empresa para su inmovilizado	20.454	16.875	25.561	34.522
Otros ingresos de explotación	939	1.001	3.338	5.212
PÉRDIDAS DE EXPLOTACIÓN	0	0	0	0
INGRESOS FINANCIEROS	15.167	19.757	30.042	20.963
Ingresos de participaciones en capital	1.502	494	1.405	5.354
Otros ingresos financieros	3.296	5.675	16.620	3.853
Diferencias positivas de cambio	-	-	-	-
Ingresos por compensación de moratoria nuclear	10.369	13.588	12.017	11.756
Activación de cargas financieras	-	-	-	-
RESULTADOS FINANCIEROS NEGATIVOS	102.513	99.969	98.074	117.738
OTROS INGRESOS	0	0	0	0
Participación de beneficio de sociedades para puesta en equivalencia	-	-	-	-
Amortización de Fondo de Comercio de Consolidación	-	-	-	-
RESULTADOS PARTICIPACIÓN y NEGATIVOS	0	0	0	0
PÉRDIDAS DE ACTIVIDADES ORDINARIAS	0	0	0	0
INGRESOS EXTRAORDINARIOS Y ASIMILADOS	0	0	0	0
Beneficios en la enajenación de inmovilizado y cartera de control	-	-	-	-
Beneficios por operaciones con acciones y obligaciones propias	-	-	-	-
Subvenciones de capital transferidas a resultados del ejercicio	-	-	-	-
Ingresos extraordinarios	-	-	-	-
Ingresos y beneficios de otros ejercicios	-	-	-	-
RESULTADOS EXTRAORDINARIOS NEGATIVOS	0	0	0	0

ANEXO A.4
CUENTA DE PÉRDIDAS Y GANANCIAS TRIMESTRAL. 1990

DEBE	Total agregado 1 T	Total agregado 2 T	Total agregado 3 T	Total agregado 4 T
GASTOS DE EXPLOTACIÓN	386.897	409.330	411.289	424.682
Aprovisionamientos	216.767	229.574	237.123	163.178
Compras de energía	133.176	134.759	132.364	61.107
A empresas UNESA	120.342	129.627	120.589	-
A otros	12.834	5.132	11.775	-
Consumo de combustibles y otros	51.192	64.741	71.423	73.214
Compensaciones	18.099	16.104	17.773	26.110
Otros trabajos realizados por otras empresas	14.300	13.970	15.563	2.747
Gastos de personal	60.781	63.965	63.735	88.578
Dotaciones para amortizaciones de inmovilizado	84.280	79.881	82.741	85.309
Variación de las provisiones de tráfico	952	7.493	1.927	-3.648
Otros gastos de explotación	24.117	28.417	25.763	91.265
BENEFICIO DE EXPLOTACIÓN	169.092	142.158	141.122	123.631
GASTOS FINANCIEROS	123.136	119.828	121.505	149.292
Gastos financieros y gastos asimilados	-	-	-	-
Variación provisiones de inversiones financieras	-	-	-	-
Diferencias negativas de cambio	-	-	-	-
RESULTADOS FINANCIEROS POSITIVOS	0	0	0	0
OTROS GASTOS	0	0	0	0
Participación en pérdidas de sociedades de puesta en equivalencia	-	-	-	-
Amortización de Fondo de Comercio de Consolidación	-	-	-	-
RESULTADOS PARTICIPACIÓN POSITIVOS	0	0	0	0
BENEFICIO ACTIVIDADES ORDINARIAS	65.027	47.314	46.113	73.724
GASTOS EXTRAORDINARIOS Y PROVISIONES	-	-	-	-
Variación provis. de inmovilizado y cartera de control	-	-	-	-
Pérdidas procedentes inmovilizado y cartera de control	-	-	-	-
Pérdidas por operaciones con acciones y obligaciones propias	-	-	-	-
Gastos extraordinarios	-	-	-	-
Gastos y pérdidas de otros ejercicios	-	-	-	-
RESULTADOS EXTRAORDINARIOS POSITIVOS	479	2.344	1.587	1.072
BENEFICIO ANTES DE IMPUESTOS	65.506	49.658	47.700	74.796
Impuestos sobre sociedades	-	-	-	-
BENEFICIO DEL EJERCICIO	-	-	-	-
Participación de los accionistas minoritarios	-	-	-	-
RESULTADO DEL EJERCICIO ATRIBUIBLE A S. DOMINANTE	-	-	-	-

HABER	Total agregado 1 T	Total agregado 2 T	Total agregado 3 T	Total agregado 4 T
INGRESOS DE EXPLOTACIÓN	555.989	551.488	552.411	548.313
REGULADOS	535.516	531.320	534.620	558.751
Importe neto de la cifra de negocio	521.970	518.727	520.738	548.417
Ventas de energía	471.263	469.174	470.195	509.699
A empresa Unesa	119.196	129.891	123.863	-
A abonados finales	352.067	339.283	346.352	-
Compensaciones	33.054	28.974	29.639	39.745
Derechos de contratación	13.693	14.460	14.988	12.392
Otras ventas	3.960	61.119	5.916	-13.419
Periodificaciones RD 1538/1987	13.546	12.593	13.882	10.334
NO REGULADOS	20.473	20.168	17.791	-10.438
Trabajos realizados por la empresa para su inmovilizado	20.249	19.853	17.617	-30.413
Otros ingresos de explotación	224	315	174	19.975
PÉRDIDAS DE EXPLOTACIÓN	0	0	0	0
INGRESOS FINANCIEROS	19.071	24.984	26.496	99.385
Ingresos de participaciones en capital	522	4.411	4.822	20.231
Otros ingresos financieros	6.969	7.685	8.179	-5.572
Diferencias positivas de cambio	-	-	-	11.748
Ingresos por compensación de moratoria nuclear	11.580	12.888	13.495	13.724
Activación de cargas financieras	-	-	-	59.254
RESULTADOS FINANCIEROS NEGATIVOS	104.065	94.844	95.009	49.907
OTROS INGRESOS	0	0	0	0
Participación de beneficio de sociedades para puesta en equivalencia	-	-	-	-
Amortización de Fondo de Comercio de Consolidación	-	-	-	-
RESULTADOS PARTICIPACIÓN y NEGATIVOS	0	0	0	0
PÉRDIDAS DE ACTIVIDADES ORDINARIAS	0	0	0	0
INGRESOS EXTRAORDINARIOS Y ASIMILADOS	-	0	-	-
Beneficios en la enajenación de inmovilizado y cartera de control	-	-	-	-
Beneficios por operaciones con acciones y obligaciones propias	-	-	-	-
Subvenciones de capital transferidas a resultados del ejercicio	-	-	-	-
Ingresos extraordinarios	-	-	-	-
Ingresos y beneficios de otros ejercicios	-	-	-	-
RESULTADOS EXTRAORDINARIOS NEGATIVOS	0	0	3.108	0

ANEXO A.5
CUENTA DE PÉRDIDAS Y GANANCIAS TRIMESTRAL. 1991

DEBE	Total agregado 1 T	Total agregado 2 T	Total agregado 3 T	Total agregado 4 T
GASTOS DE EXPLOTACIÓN	395.531	467.917	419.942	463.981
Aprovisionamientos	206.711	250.467	212.413	241.273
Compras de energía	-	-	-	-
A empresas UNESA	-	-	-	-
A otros	-	-	-	-
Consumo de combustibles y otros	-	-	-	-
Compensaciones	-	-	-	-
Otros trabajos realizados por otras empresas	-	-	-	-
Gastos de personal	66.269	78.083	70.500	77.480
Dotaciones para amortizaciones de inmovilizado	79.313	90.921	88.561	94.735
Variación de las provisiones de tráfico	1.726	8.352	-4.571	1.894
Otros gastos de explotación	41.513	40.093	53.039	48.599
BENEFICIO DE EXPLOTACIÓN	200.291	119.375	134.269	168.463
GASTOS FINANCIEROS	157.191	84.559	103.763	137.466
Gastos financieros y gastos asimilados	-	-	-	-
Variación provisiones de inversiones financieras	-	-	-	-
Diferencias negativas de cambio	-	-	-	-
RESULTADOS FINANCIEROS POSITIVOS	0	0	0	0
OTROS GASTOS	0	0	0	0
Participación en pérdidas de sociedades de puesta en equivalencia	-	-	-	-
Amortización de Fondo de Comercio de Consolidación	-	-	-	-
RESULTADOS PARTICIPACIÓN POSITIVOS	0	0	0	5.650
BENEFICIO ACTIVIDADES ORDINARIAS	84.412	68.334	51.410	84.706
GASTOS EXTRAORDINARIOS Y PROVISIONES	-	-	-	-
Variación provis. de inmovilizado y cartera de control	-	-	-	-
Pérdidas procedentes inmovilizado y cartera de control	-	-	-	-
Pérdidas por operaciones con acciones y obligaciones propias	-	-	-	-
Gastos extraordinarios	-	-	-	-
Gastos y pérdidas de otros ejercicios	-	-	-	-
RESULTADOS EXTRAORDINARIOS POSITIVOS	7.235	0	6.487	66
BENEFICIO ANTES DE IMPUESTOS	91.648	67.736	57.897	84.772
Impuestos sobre sociedades	-	-	-	-
BENEFICIO DEL EJERCICIO	91.948	-	-	-
Participación de los accionistas minoritarios	-	-	-	-
RESULTADO DEL EJERCICIO ATRIBUIBLE A S. DOMINANTE	91.648	-	-	-

HABER	Total agregado 1 T	Total agregado 2 T	Total agregado 3 T	Total agregado 4 T
INGRESOS DE EXPLOTACIÓN	595.823	587.291	554.221	632.443
REGULADOS	583.696	565.906	552.452	619.388
Importe neto de la cifra de negocio	576.268	558.623	545.821	611.438
Ventas de energía	-	-	-	-
A empresa Unesa	-	-	-	-
A abonados finales	-	-	-	-
Compensaciones	-	-	-	-
Derechos de contratación	-	-	-	-
Otras ventas	-	0	-	-
Periodificaciones RD 1538/1987	7.428	7.283	6.631	7.950
NO REGULADOS	12.127	21.385	1.769	13.055
Trabajos realizados por la empresa para su inmovilizado	-	-	-	-
Otros ingresos de explotación	-	-	-	-
PÉRDIDAS DE EXPLOTACIÓN	0	0	0	0
INGRESOS FINANCIEROS	41.313	33.517	20.904	48.059
Ingresos de participaciones en capital	4.697	5.939	1.186	3.883
Otros ingresos financieros	5.779	451	4.523	1.902
Diferencias positivas de cambio	3.950	1.375	2.782	2.531
Ingresos por compensación de moratoria nuclear	14.880	15.458	8.849	20.451
Activación de cargas financieras	6.987	15.315	3.565	19.291
RESULTADOS FINANCIEROS NEGATIVOS	115.879	51.041	82.859	89.407
OTROS INGRESOS	0	0	0	7.343
Participación de beneficio de sociedades para puesta en equivalencia	-	-	-	-
Amortización de Fondo de Comercio de Consolidación	-	-	-	-
RESULTADOS PARTICIPACIÓN y NEGATIVOS	0	0	0	0
PÉRDIDAS DE ACTIVIDADES ORDINARIAS	0	0	0	0
INGRESOS EXTRAORDINARIOS Y ASIMILADOS	0	0	0	0
Beneficios en la enajenación de inmovilizado y cartera de control	-	-	-	-
Beneficios por operaciones con acciones y obligaciones propias	-	-	-	-
Subvenciones de capital transferidas a resultados del ejercicio	-	-	-	-
Ingresos extraordinarios	-	-	-	-
Ingresos y beneficios de otros ejercicios	-	-	-	-
RESULTADOS EXTRAORDINARIOS NEGATIVOS	0	598	0	0

ANEXO A.6
CUENTA DE PÉRDIDAS Y GANANCIAS TRIMESTRAL. 1992

DEBE	Total agregado 1 T	Total agregado 2 T	Total agregado 3 T	Total agregado 4 T
GASTOS DE EXPLOTACIÓN	454.760	466.402	427.267	474.096
Aprovisionamientos	237.221	271.619	207.079	255.012
Compras de energía	-	-	-	148.785
A empresas UNESA	-	-	-	-
A otros	-	-	-	-
Consumo de combustibles y otros	-	-	-	59.233
Compensaciones	-	-	-	14.820
Otros trabajos realizados por otras empresas	-	-	-	32.174
Gastos de personal	76.261	71.595	83.388	66.830
Dotaciones para amortizaciones de inmovilizado	91.508	74.438	82.404	98.959
Variación de las provisiones de tráfico	1.979	-690	2.316	1.748
Otros gastos de explotación	47.790	49.441	52.080	51.547
BENEFICIO DE EXPLOTACIÓN	205.094	103.012	165.140	173.267
GASTOS FINANCIEROS	155.814	71.468	125.606	138.788
Gastos financieros y gastos asimilados	-	-	-	125.957
Variación provisiones de inversiones financieras	-	-	-	1.734
Diferencias negativas de cambio	-	-	-	11.097
RESULTADOS FINANCIEROS POSITIVOS	0	0	0	0
OTROS GASTOS	0	134	-134	4.053
Participación en pérdidas de sociedades de puesta en equivalencia	0	-	-	3.634
Amortización de Fondo de Comercio de Consolidación	0	-	-	419
RESULTADOS PARTICIPACIÓN POSITIVOS	0	311	0	1.522
BENEFICIO ACTIVIDADES ORDINARIAS	90.109	80.169	70.581	73.012
GASTOS EXTRAORDINARIOS Y PROVISIONES	-	-	-	4.144
Variación provis. de inmovilizado y cartera de control	-	-	-	8.049
Pérdidas procedentes inmovilizado y cartera de control	-	-	-	1.065
Pérdidas por operaciones con acciones y obligaciones propias	-	-	-	agrup.
Gastos extraordinarios	-	-	-	-4.970
Gastos y pérdidas de otros ejercicios	-	-	-	agrup.
RESULTADOS EXTRAORDINARIOS POSITIVOS	5.586	0	0	4.951
BENEFICIO ANTES DE IMPUESTOS	95.695	70.128	61.415	77.963
Impuestos sobre sociedades	-	-	-	15.956
BENEFICIO DEL EJERCICIO	95.695	-	-	62.007
Participación de los accionistas minoritarios	0	-	-	-5.505
RESULTADO DEL EJERCICIO ATRIBUIBLE A S. DOMINANTE	95.695	-	-	67.512

HABER	Total agregado 1 T	Total agregado 2 T	Total agregado 3 T	Total agregado 4 T
INGRESOS DE EXPLOTACIÓN	659.854	569.409	529.407	647.363
REGULADOS	646.360	548.647	583.694	632.692
Importe neto de la cifra de negocio	637.969	541.166	576.538	625.199
Ventas de energía	-	-	0	587.134
A empresa Unesa	-	-	-	-
A abonados finales	-	-	-	-
Compensaciones	-	-	-	41.273
Derechos de contratación	-	-	-	17.997
Otras ventas	0	-	0	-21.205
Periodificaciones RD 1538/1987	8.391	7.481	7.156	7.493
NO REGULADOS	13.494	20.762	8.813	14.671
Trabajos realizados por la empresa para su inmovilizado	0	0	47.921	6.214
Otros ingresos de explotación	0	0	3.940	8.457
PÉRDIDAS DE EXPLOTACIÓN	0	0	0	0
INGRESOS FINANCIEROS	40.829	48.314	31358	37.011
Ingresos de participaciones en capital	5.256	10.490	2.614	3.683
Otros ingresos financieros	3.031	3.789	1.868	1.662
Diferencias positivas de cambio	5.512	8.210	2.815	3.543
Ingresos por compensación de moratoria nuclear	16.125	16.663	15.924	16.891
Activación de cargas financieras	10.904	9.163	8.137	11.232
RESULTADOS FINANCIEROS NEGATIVOS	114.985	23.154	94.248	101.777
OTROS INGRESOS	0	445	-445	5.575
Participación de beneficio de sociedades para puesta en equivalencia	-	-	-	5.575
Amortización de Fondo de Comercio de Consolidación	-	-	-	0
RESULTADOS PARTICIPACIÓN y NEGATIVOS	0	0	311	0
PÉRDIDAS DE ACTIVIDADES ORDINARIAS	0	0	0	0
INGRESOS EXTRAORDINARIOS Y ASIMILADOS	-	0	-	9.095
Beneficios en la enajenación de inmovilizado y cartera de control	-	-	-	2.987
Beneficios por operaciones con acciones y obligaciones propias	-	-	-	agrup.
Subvenciones de capital transferidas a resultados del ejercicio	-	-	-	2.348
Ingresos extraordinarios	-	-	-	3.760
Ingresos y beneficios de otros ejercicios	-	-	-	agrup.
RESULTADOS EXTRAORDINARIOS NEGATIVOS	0	10.041	9.166	0

ANEXO A.7
CUENTA DE PÉRDIDAS Y GANANCIAS TRIMESTRAL. 1993

DEBE	Total agregado 1 T	Total agregado 2 T	Total agregado 3 T	Total agregado 4 T
GASTOS DE EXPLOTACIÓN	469.709	448.904	457.744	489.649
Aprovisionamientos	251.509	227.015	243.585	273.821
Compras de energía	142.742	126.098	138.253	149.954
A empresas UNESA	124.593	111.402	121.634	-
A otros	18.149	14.696	16.619	-
Consumo de combustibles y otros	71.938	75.188	63.242	71.770
Compensaciones	21.596	10.536	25.840	26.945
Otros trabajos realizados por otras empresas	15.233	15.193	16.250	25.152
Gastos de personal	79.951	81.688	78.184	72.419
Dotaciones para amortizaciones de inmovilizado	88.738	84.096	88.925	97.131
Variación de las provisiones de tráfico	1.794	1.346	-1.314	4.210
Otros gastos de explotación	47.717	54.759	48.364	42.068
BENEFICIO DE EXPLOTACIÓN	176.902	156.090	169.604	208.262
GASTOS FINANCIEROS	122.558	133.414	142.684	157.978
Gastos financieros y gastos asimilados	115.803	109.619	111.293	106.537
Variación provisiones de inversiones financieras	74	420	2.868	-3.259
Diferencias negativas de cambio	6.681	23.375	28.523	54.700
RESULTADOS FINANCIEROS POSITIVOS	0	0	0	0
OTROS GASTOS	0	0	0	439
Participación en pérdidas de sociedades de puesta en equivalencia	0	0	0	0
Amortización de Fondo de Comercio de Consolidación	0	0	0	439
RESULTADOS PARTICIPACIÓN POSITIVOS	0	0	0	11.436
BENEFICIO ACTIVIDADES ORDINARIAS	97.273	60.528	60.703	91.058
GASTOS EXTRAORDINARIOS Y PROVISIONES	8.323	5.971	19.211	-9.050
Variación provis. de inmovilizado y cartera de control	622	1.619	2.402	1.718
Pérdidas procedentes inmovilizado y cartera de control	147	33	77	1.519
Pérdidas por operaciones con acciones y obligaciones propias	47	-47	48	agrup.
Gastos extraordinarios	7.217	4.026	12.698	-12.287
Gastos y pérdidas de otros ejercicios	290	340	3.986	agrup.
RESULTADOS EXTRAORDINARIOS POSITIVOS	0	0	0	27.163
BENEFICIO ANTES DE IMPUESTOS	95.824	84.704	44.017	118.221
Impuestos sobre sociedades	25.688	17.901	12.919	22.281
BENEFICIO DEL EJERCICIO	70.16	40.803	31.098	95.940
Participación de los accionistas minoritarios	1.942	1.416	1.733	-5.079
RESULTADO DEL EJERCICIO ATRIBUIBLE A S. DOMINANTE	68.194	39.387	29.365	101.019

HABER	Total agregado 1 T	Total agregado 2 T	Total agregado 3 T	Total agregado 4 T
INGRESOS DE EXPLOTACIÓN	646.611	604.994	627.348	697.911
REGULADOS	631.616	587.513	609.523	666.976
Importe neto de la cifra de negocio	628.828	579.643	602.257	671.661
Ventas de energía	581.797	538.748	552.554	633.567
A empresa Unesa	115.378	101.200	128.216	-
A abonados finales	466.419	437.548	424.338	-
Compensaciones	21.401	13.639	24.871	48.903
Derechos de contratación	13.738	14.038	13.640	8.729
Otras ventas	11.892	13.218	11.192	-19.538
Periodificaciones RD 1538/1987	2.788	7.870	7.266	-4.685
NO REGULADOS	14.995	17.481	17.825	30.935
Trabajos realizados por la empresa para su inmovilizado	8.816	7.360	9.267	8.732
Otros ingresos de explotación	6.179	10.121	8.558	22.203
PÉRDIDAS DE EXPLOTACIÓN	0	0	0	0
INGRESOS FINANCIEROS	42.929	37.852	33.783	29.338
Ingresos de participaciones en capital	12.740	6.231	3.193	3.313
Otros ingresos financieros	2.453	1.922	5.527	657
Diferencias positivas de cambio	1.937	2.846	-252	2.023
Ingresos por compensación de moratoria nuclear	16.086	17.473	15.605	18.347
Activación de cargas financieras	9.713	9.380	9.710	4.998
RESULTADOS FINANCIEROS NEGATIVOS	79.629	95.562	108.901	128.640
OTROS INGRESOS	0	0	0	11.875
Participación de beneficio de sociedades para puesta en equivalencia	0	0	0	11.875
Amortización de Fondo de Comercio de Consolidación	0	0	0	0
RESULTADOS PARTICIPACIÓN y NEGATIVOS	0	0	0	0
PÉRDIDAS DE ACTIVIDADES ORDINARIAS	0	0	0	0
INGRESOS EXTRAORDINARIOS Y ASIMILADOS	6.874	4.17	2.525	18.113
Beneficios en la enajenación de inmovilizado y cartera de control	3.135	458	573	14.964
Beneficios por operaciones con acciones y obligaciones propias	0	0	12	agrup.
Subvenciones de capital transferidas a resultados del ejercicio	1.682	1.518	1.604	2.366
Ingresos extraordinarios	2.006	39	1.823	783
Ingresos y beneficios de otros ejercicios	51	2.132	-1.487	agrup.
RESULTADOS EXTRAORDINARIOS NEGATIVOS	1.449	1.824	16.686	0

ANEXO A.8
CUENTA DE PÉRDIDAS Y GANANCIAS TRIMESTRAL. 1994

DEBE	Total agregado 1 T	Total agregado 2 T	Total agregado 3 T	Total agregado 4 T
GASTOS DE EXPLOTACIÓN	465.494	476.337	472.577	529.549
Aprovisionamientos	249.773	244.719	258.249	306.318
Compras de energía	145.109	132.443	143.965	173.917
A empresas UNESA	114.125	103.760	118.351	-
A otros	30.984	28.683	25.614	-
Consumo de combustibles y otros	70.093	67.815	69.923	95.757
Compensaciones	18.084	27.872	27.679	10.241
Otros trabajos realizados por otras empresas	16.487	16.589	16.682	26.403
Gastos de personal	81.157	82.168	81.770	74.907
Dotaciones para amortizaciones de inmovilizado	85.513	90.536	92.765	92.103
Variación de las provisiones de tráfico	1.925	1.145	1.567	5.179
Otros gastos de explotación	47.126	57.769	38.226	51.042
BENEFICIO DE EXPLOTACIÓN	187.748	141.287	154.404	131.894
GASTOS FINANCIEROS	107.131	106.876	103.949	105.744
Gastos financieros y gastos asimilados	93.708	87.243	83.593	85.223
Variación provisiones de inversiones financieras	382	327	15	-30
Diferencias negativas de cambio	13.041	19.306	20.341	20.551
RESULTADOS FINANCIEROS POSITIVOS	0	0	0	0
OTROS GASTOS	0	0	0	483
Participación en pérdidas de sociedades de puesta en equivalencia	0	0	0	254
Amortización de Fondo de Comercio de Consolidación	0	0	0	229
RESULTADOS PARTICIPACIÓN POSITIVOS	0	0	0	8.435
BENEFICIO ACTIVIDADES ORDINARIAS	112.830	70.863	78.615	74.008
GASTOS EXTRAORDINARIOS Y PROVISIONES	17.452	30.533	44.611	26.890
Variación provis. de inmovilizado y cartera de control	2.362	11.397	40.852	10.248
Pérdidas procedentes inmovilizado y cartera de control	303	193	-254	2.862
Pérdidas por operaciones con acciones y obligaciones propias	2	136	-1	agrup.
Gastos extraordinarios	14.745	18.750	3.447	13.780
Gastos y pérdidas de otros ejercicios	40	57	567	agrup.
RESULTADOS EXTRAORDINARIOS POSITIVOS	0	21.753	0	542
BENEFICIO ANTES DE IMPUESTOS	107.176	92.616	73.686	74.550
Impuestos sobre sociedades	26.067	23.446	20.664	7.544
BENEFICIO DEL EJERCICIO	81.109	69.170	53.022	67.006
Participación de los accionistas minoritarios	1.892	1.756	1.803	-5.451
RESULTADO DEL EJERCICIO ATRIBUIBLE A S. DOMINANTE	79.217	67.414	51.219	72.457

HABER	Total agregado 1 T	Total agregado 2 T	Total agregado 3 T	Total agregado 4 T
INGRESOS DE EXPLOTACIÓN	653.242	617.624	626.981	661.443
REGULADOS	638.456	603.348	612.930	637.169
Importe neto de la cifra de negocio	642.888	608.539	617.758	639.781
Ventas de energía	600.519	566.842	570.580	623.827
A empresa Unesa	113.788	111.672	115.324	-
A abonados finales	486.731	455.170	455.256	-
Compensaciones	16.272	25.700	28.316	12.553
Derechos de contratación	14.596	15.164	14.306	8.320
Otras ventas	11.501	833	4.556	-4.919
Periodificaciones RD 1538/1987	-4.432	-5.191	-4.828	-2.612
NO REGULADOS	14.786	14.276	14.051	24.274
Trabajos realizados por la empresa para su inmovilizado	7.816	5.904	6.793	12.403
Otros ingresos de explotación	6.970	8.372	7.258	11.871
PÉRDIDAS DE EXPLOTACIÓN	0	0	0	0
INGRESOS FINANCIEROS	32.213	36.452	28.160	39.423
Ingresos de participaciones en capital	8.455	6.742	2.726	9.334
Otros ingresos financieros	2.034	4.430	3.113	5.587
Diferencias positivas de cambio	526	1.956	315	1.476
Ingresos por compensación de moratoria nuclear	16.578	15.745	16.114	20.277
Activación de cargas financieras	4.620	7.579	5.892	2.749
RESULTADOS FINANCIEROS NEGATIVOS	74.918	70.424	75.789	66.321
OTROS INGRESOS	0	0	0	8.918
Participación de beneficio de sociedades para puesta en equivalencia	0	0	0	8.918
Amortización de Fondo de Comercio de Consolidación	0	0	0	0
RESULTADOS PARTICIPACIÓN y NEGATIVOS	0	0	0	0
PÉRDIDAS DE ACTIVIDADES ORDINARIAS	0	0	0	0
INGRESOS EXTRAORDINARIOS Y ASIMILADOS	11.798	52.286	39.682	27.432
Beneficios en la enajenación de inmovilizado y cartera de control	9.074	49.234	37.521	19.337
Beneficios por operaciones con acciones y obligaciones propias	0	15	0	agrup.
Subvenciones de capital transferidas a resultados del ejercicio	1.736	2.438	1.731	2.087
Ingresos extraordinarios	926	251	570	6.008
Ingresos y beneficios de otros ejercicios	62	348	-140	agrup.
RESULTADOS EXTRAORDINARIOS NEGATIVOS	5.654	0	4.929	0

ANEXO A.9
CUENTA DE PÉRDIDAS Y GANANCIAS TRIMESTRAL. 1995

DEBE	Total agregado 1 T	Total agregado 2 T	Total agregado 3 T	Total agregado 4 T
GASTOS DE EXPLOTACIÓN	497.881	493.320	538.777	568.012
Aprovisionamientos	272.302	262.762	316.210	339.510
Compras de energía	169.314	152.645	187.074	202.172
A empresas UNESA	131.528	121.770	148.589	-
A otros	37.786	30.875	38.485	-
Consumo de combustibles y otros	69.790	61.120	91.740	105.189
Compensaciones	13.651	31.817	16.070	19.303
Otros trabajos realizados por otras empresas	19.547	17.180	21.326	12.846
Gastos de personal	83.094	82.790	79.191	76.835
Dotaciones para amortizaciones de inmovilizado	90.849	92.893	90.029	90.734
Variación de las provisiones de tráfico	2.915	2.029	2.733	1.285
Otros gastos de explotación	48.721	52.846	50.614	59.648
BENEFICIO DE EXPLOTACIÓN	196.683	153.053	148.087	150.624
GASTOS FINANCIEROS	104.857	98.671	90.318	92.658
Gastos financieros y gastos asimilados	84.302	88.869	83.787	84.118
Variación provisiones de inversiones financieras	233	1.970	697	-1.458
Diferencias negativas de cambio	20.322	7.832	5.834	9.998
RESULTADOS FINANCIEROS POSITIVOS	0	0	0	0
OTROS GASTOS	0	0	592	2.422
Participación en pérdidas de sociedades de puesta en equivalencia	0	0	193	2.643
Amortización de Fondo de Comercio de Consolidación	0	0	399	-221
RESULTADOS PARTICIPACIÓN POSITIVOS	0	0	25.654	0
BENEFICIO ACTIVIDADES ORDINARIAS	125.795	69.316	114.528	100.300
GASTOS EXTRAORDINARIOS Y PROVISIONES	12.920	7.661	6.582	55.184
Variación provis. de inmovilizado y cartera de control	2.566	1.561	1.299	5.565
Pérdidas procedentes inmovilizado y cartera de control	83	110	288	2.507
Pérdidas por operaciones con acciones y obligaciones propias	11	13	15	agrup.
Gastos extraordinarios	10.258	5.972	4.979	47.112
Gastos y pérdidas de otros ejercicios	2	5	1	agrup.
RESULTADOS EXTRAORDINARIOS POSITIVOS	0	18.640	0	0
BENEFICIO ANTES DE IMPUESTOS	123.529	87.956	92.960	76.654
Impuestos sobre sociedades	32.091	27.304	21.683	-385
BENEFICIO DEL EJERCICIO	91.438	60.652	71.277	77.039
Participación de los accionistas minoritarios	2.704	1.893	2.420	-7.009
RESULTADO DEL EJERCICIO ATRIBUIBLE A S. DOMINANTE	88.734	58.759	68.857	84.048

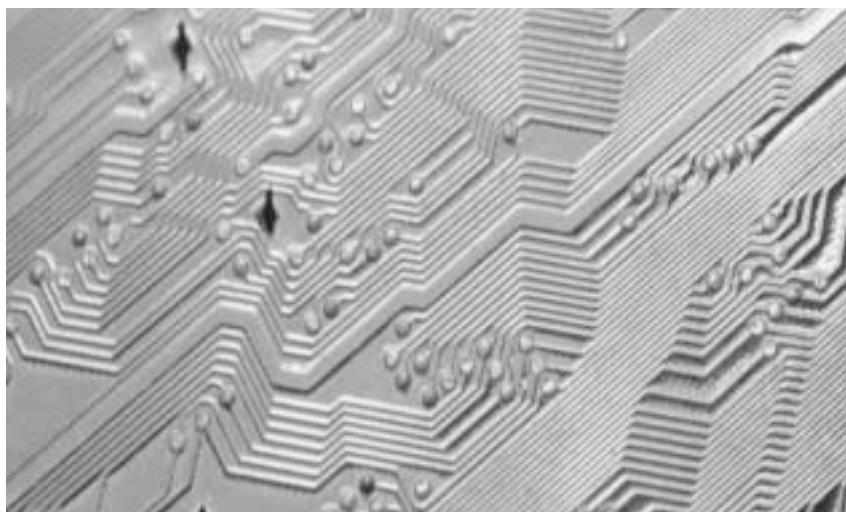
HABER	Total agregado 1 T	Total agregado 2 T	Total agregado 3 T	Total agregado 4 T
INGRESOS DE EXPLOTACIÓN	694.564	646.373	686.864	718.636
REGULADOS	678.370	630.034	667.962	695.788
Importe neto de la cifra de negocio	685.389	637.056	673.304	702.399
Ventas de energía	639.839	579.152	635.570	679.942
A empresa Unesa	119.655	114.178	134.240	-
A abonados finales	520.184	464.974	501.330	-
Compensaciones	15.731	26.615	10.623	37.642
Derechos de contratación	15.443	9.735	12.639	19.725
Otras ventas	14.376	21.554	14.472	-34.910
Periodificaciones RD 1538/1987	-7.019	-7.022	-5.342	-6.611
NO REGULADOS	16.194	16.339	18.902	22.848
Trabajos realizados por la empresa para su inmovilizado	8.316	8.030	9.088	8.238
Otros ingresos de explotación	7.878	8.309	9.814	14.610
PÉRDIDAS DE EXPLOTACIÓN	0	0	0	0
INGRESOS FINANCIEROS	33.969	14.934	31.105	53.396
Ingresos de participaciones en capital	8.975	-5.571	4.558	23.781
Otros ingresos financieros	6.582	5.724	8.425	-11.382
Diferencias positivas de cambio	1.727	-379	2.122	5.748
Ingresos por compensación de moratoria nuclear	14.809	15.087	10.759	30.117
Activación de cargas financieras	1.876	73	5.241	5.132
RESULTADOS FINANCIEROS NEGATIVOS	70.888	83.737	59.213	39.262
OTROS INGRESOS	0	0	26.246	-8.640
Participación de beneficio de sociedades para puesta en equivalencia	0	0	26.246	-8.640
Amortización de Fondo de Comercio de Consolidación	0	0	0	0
RESULTADOS PARTICIPACIÓN y NEGATIVOS	0	0	0	11.062
PÉRDIDAS DE ACTIVIDADES ORDINARIAS	0	0	0	0
INGRESOS EXTRAORDINARIOS Y ASIMILADOS	10.654	26.301	-14.986	31.538
Beneficios en la enajenación de inmovilizado y cartera de control	1.054	9.091	749	16.864
Beneficios por operaciones con acciones y obligaciones propias	6.683	-6.683	4	agrup.
Subvenciones de capital transferidas a resultados del ejercicio	1.828	1.872	2.001	3.224
Ingresos extraordinarios	1.083	22.003	-17.755	11.450
Ingresos y beneficios de otros ejercicios	0	18	15	agrup.
RESULTADOS EXTRAORDINARIOS NEGATIVOS	2.266	0	21.568	23.646

ANEXO A.10
CUENTA DE PÉRDIDAS Y GANANCIAS TRIMESTRAL. 1996

DEBE	Total agregado 1 T	Total agregado 2 T	Total agregado 3 T	Total agregado 4 T
GASTOS DE EXPLOTACIÓN	466.093	469.735	508.870	568.304
Aprovisionamientos	234.762	230.792	279.085	337.759
Compras de energía	151.448	152.103	166.015	220.913
A empresas UNESA	106.99	122.531	133.001	-
A otros	44.449	29.572	33.014	-
Consumo de combustibles y otros	51.234	55.484	83.667	41.122
Compensaciones	13.449	8.745	9.624	50.029
Otros trabajos realizados por otras empresas	18.631	14.460	19.779	25.695
Gastos de personal	85.798	85.893	82.303	82.617
Dotaciones para amortizaciones de inmovilizado	92.616	94.653	90.182	94.850
Variación de las provisiones de tráfico	2.139	2.019	3.446	2.620
Otros gastos de explotación	50.778	56.378	53.854	50.458
BENEFICIO DE EXPLOTACIÓN	212.934	159.145	173.709	158.402
GASTOS FINANCIEROS	90.625	87.297	66.557	59.882
Gastos financieros y gastos asimilados	79.331	72.551	57.483	26.629
Variación provisiones de inversiones financieras	2.233	1.934	1.362	29.996
Diferencias negativas de cambio	9.061	12.812	7.712	3.257
RESULTADOS FINANCIEROS POSITIVOS	0	0	0	0
OTROS GASTOS	0	0	928	2.405
Participación en pérdidas de sociedades de puesta en equivalencia	0	0	289	2.714
Amortización de Fondo de Comercio de Consolidación	0	0	639	-309
RESULTADOS PARTICIPACIÓN POSITIVOS	0	0	26.852	0
BENEFICIO ACTIVIDADES ORDINARIAS	152.603	83.215	139.387	128.708
GASTOS EXTRAORDINARIOS Y PROVISIONES	15.018	10.134	12.069	53.408
Variación provis. de inmovilizado y cartera de control	2.975	-127	-92	9.517
Pérdidas procedentes inmovilizado y cartera de control	674	83	97	1.908
Pérdidas por operaciones con acciones y obligaciones propias	0	0	0	0
Gastos extraordinarios	11.342	10.153	12.004	42.095
Gastos y pérdidas de otros ejercicios	27	25	60	-112
RESULTADOS EXTRAORDINARIOS POSITIVOS	0	12.338	0	0
BENEFICIO ANTES DE IMPUESTOS	144.352	95.553	110.924	91.905
Impuestos sobre sociedades	39.576	25.674	32.159	8.946
BENEFICIO DEL EJERCICIO	104.776	69.879	78.765	82.959
Participación de los accionistas minoritarios	2.689	1.810	2.621	-7.107
RESULTADO DEL EJERCICIO ATRIBUIBLE A S. DOMINANTE	102.087	68.069	76.144	90.066

HABER	Total agregado 1 T	Total agregado 2 T	Total agregado 3 T	Total agregado 4 T
INGRESOS DE EXPLOTACIÓN	679.027	628.880	682.579	726.706
REGULADOS	662.269	612.681	666.342	662.079
Importe neto de la cifra de negocio	669.739	620.154	673.810	708.830
Ventas de energía	621.058	576.653	622.945	680.360
A empresa Unesa	105.056	103.685	124.109	-
A abonados finales	516.002	472.968	498.836	-
Compensaciones	17.410	13.042	19.524	49.486
Derechos de contratación	11.775	7.068	8.957	33.869
Otras ventas	19.496	23.391	22.384	-54.885
Periodificaciones RD 1538/1987	-7.470	-7.473	-7.468	-46.751
NO REGULADOS	16.758	16.199	16.237	64.627
Trabajos realizados por la empresa para su inmovilizado	7.901	7.430	7.073	8.872
Otros ingresos de explotación	8.857	8.769	9.164	55.755
PÉRDIDAS DE EXPLOTACIÓN	0	0	0	0
INGRESOS FINANCIEROS	30.294	11.367	5.383	43.279
Ingresos de participaciones en capital	9.769	-6.899	868	29.076
Otros ingresos financieros	2.088	8.899	1.738	-4.151
Diferencias positivas de cambio	489	355	437	5.449
Ingresos por compensación de moratoria nuclear	19.071	14.598	-10.000	7.401
Activación de cargas financieras	-1.123	-5.586	12.340	5.504
RESULTADOS FINANCIEROS NEGATIVOS	60.331	75.930	61.174	16.603
OTROS INGRESOS	0	0	27.780	-10.686
Participación de beneficio de sociedades para puesta en equivalencia	0	0	27.780	-10.686
Amortización de Fondo de Comercio de Consolidación	0	0	0	0
RESULTADOS PARTICIPACIÓN y NEGATIVOS	0	0	0	13.091
PÉRDIDAS DE ACTIVIDADES ORDINARIAS	0	0	0	0
INGRESOS EXTRAORDINARIOS Y ASIMILADOS	6.767	22.472	-16.394	16.605
Beneficios en la enajenación de inmovilizado y cartera de control	1.939	1.236	758	1.460
Beneficios por operaciones con acciones y obligaciones propias	142	12	1	-155
Subvenciones de capital transferidas a resultados del ejercicio	2.148	1.866	2.046	4.016
Ingresos extraordinarios	2.530	19.265	-19.626	11.812
Ingresos y beneficios de otros ejercicios	8	93	427	-528
RESULTADOS EXTRAORDINARIOS NEGATIVOS	8.251	0	28.463	36.803

BIBLIOGRAFÍA



BANCO DE ESPAÑA (1987, 1988, 1989, 1990, 1991, 1992, 1993, 1994, 1995, 1996): *Boletín estadístico enero*.

BOLSA DE MADRID (1987, 1988, 1991): *Estados financieros de energía eléctrica y gas*, 1.º trimestre, 2.º trimestre y 3.º trimestre 1987, 1988, 1991

BOLSA DE MADRID (1992): *Estados financieros de energía eléctrica y gas*, 2.º semestre 1992.

CAVERO, L. (1997): «Cálculo de la tasa de coste de la deuda del sector eléctrico. Período 1994-1997», Informe no publicado, elaborado bajo petición del autor del artículo, Unesa.

CNMW (1997): *Folleto informativo salida a Bolsa de Endesa*, Endesa, 23 de septiembre.

CSEN (1996): *Información básica del sector eléctrico*.

DE OJEDA, A. (1997a): «Datos trimestrales de producto interior bruto a precios de mercado, precios corrientes y precios constantes base 1986. Período 1987-1996», Informe no publicado, elaborado bajo petición del autor del artículo, Banco de España.

DE OJEDA, A. (1997b): «Datos mensuales del tipo de rendimiento interno en el mercado bursátil de las obligaciones eléctricas. Período 1987-1996», Informe no publicado elaborado bajo petición del autor del artículo, Banco de España.

DE OJEDA, A. (1997c): «Datos mensuales del volumen negociado en Bolsa de las empresas eléctricas. Período 1987-1996», Informe no publicado, elaborado bajo petición del autor del artículo, Banco de España.

DE OJEDA, A. (1997d): «Datos mensuales del saldo vivo en obligaciones de las empresas eléctricas. Período 1987-1996», Informe no publicado, elaborado bajo petición del autor del artículo, Banco de España.

DELEGACIÓN DE GOBIERNO EN LA EXPLOTACIÓN DEL SISTEMA ELÉCTRICO (1987, 1988, 1989, 1990, 1991): *Informe sobre la Explotación del Sistema Eléctrico Nacional*, Ministerio de Industria y Energía.

ENDESA (1987, 1988, 1989, 1990, 1991, 1992, 1993, 1994, 1995, 1996): *Memoria Anual*.

FECSA (1987, 1988, 1989, 1990, 1991, 1992, 1993, 1994a, 1995, 1996): *Memoria Anual*.

FECSA, DIRECCIÓN DE EXPLOTACIÓN E INGENIERÍA (1994b): *Marco Estable 1994 vols. I y II*.

HIDROCANTÁBRICO (1987, 1988, 1989, 1990, 1991, 1992, 1993, 1994, 1995, 1996): *Memoria Anual*.

HIDROELÉCTRICA ESPAÑOLA (1987, 1988, 1989, 1990, 1991): *Memoria Anual*.

IBERDROLA (1992, 1993, 1994, 1995, 1996): *Memoria Anual*.

IBERDUERO (1986, 1987, 1988, 1989, 1990, 1991): *Memoria Anual*.

INSTITUTO NACIONAL DE ESTADÍSTICA (1991): *Contabilidad Nacional de España base, 1985*, INE.

INSTITUTO NACIONAL DE ESTADÍSTICA (1993): *Contabilidad Nacional trimestral de España. Metodología y serie trimestral 1970-1992*, INE.

Ley 40/1994, de Ordenación del Sistema Eléctrico Nacional (LOSEN) (1997): Editorial Paraninfo.

MARTÍNEZ DEL BARRIO, J. I. (1997a): «Método de equiparación de los datos financieros de Bolsa de las empresas eléctricas con los datos que proporciona Unesa», Informe no publicado, elaborado bajo petición del autor del artículo, Unesa.

MARTÍNEZ DEL BARRIO, J. I. (1997b): «Evaluación de las posibles fuentes de distorsión entre la información financiera del sector eléctrico que proviene de Bolsa y la que proporciona Unesa», Informe no publicado, elaborado bajo petición del autor del artículo, Unesa.

MARTÍNEZ DEL BARRIO, J. I. (1998a): «Análisis del importe de los tributos municipales en el conjunto de los gastos varios de explotación en el sector eléctrico», Informe no publicado, elaborado bajo petición del autor del artículo, Unesa.

MARTÍNEZ DEL BARRIO, J. I. (1998b): «Evolución anual del número medio de empleados del sector eléctrico», Informe no publicado, elaborado bajo petición del autor del artículo, Unesa.

MINISTERIO DE INDUSTRIA Y ENERGÍA (1987, 1988, 1989, 1990, 1991, 1992, 1993, 1994, 1995, 1996, 1997): *Propuesta anual de revisión de tarifas eléctricas*.

MINISTERIO DE INDUSTRIA Y ENERGÍA (11 de diciembre de 1996): *Protocolo para el establecimiento de una nueva regulación del Sistema Eléctrico Nacional*.

MINISTERIO DE INDUSTRIA Y ENERGÍA (1997a): *Estadística de Energía Eléctrica*.

OCDE (1987, 1988, 1989, 1990, 1991, 1992, 1993, 1994, 1995, 1996): *Annual Electricity Statistics*.

OCDE (1997a): *Energy prices and taxes*.

OCDE (1997b): *Electricity information*.

RED ELÉCTRICA DE ESPAÑA (1992a, 1993a, 1994a, 1995a, 1996a): *Informe sobre la Explotación del Sistema Eléctrico Nacional*.

RED ELÉCTRICA DE ESPAÑA (1992b, 1993b, 1994b, 1995b, 1996b): *Estadística de la Explotación del Sistema Eléctrico*.

SEBASTIÁN, C. (1986) *La evolución de las tarifas y las condiciones financieras del sector eléctrico: un ejercicio de simulación*, Fundación de Estudios de Economía Aplicada.

SEVILLANA DE ELECTRICIDAD (1987, 1988, 1989, 1990, 1991, 1992, 1993, 1994, 1995, 1996): *Memoria Anual*.

UNESA (1987, 1988, 1989a, 1990a, 1991, 1992a, 1993f, 1994f, 1995f, 1996f): *Memoria Estadística Eléctrica*.

UNESA (1989b, 1990b): «Disco de información trimestral del sector eléctrico para 1989 y 1990», Dirección de Asuntos Económicos.

UNESA (1992cd, 1993abcd, 1994abcd, 1995abcd, 1996abcd): *Estados Financieros Provisionales de las Empresas*³, Dirección de Asuntos Económicos.

UNESA (1992e, 1993e, 1994e, 1995e, 1996e): *Estados Financieros Definitivos de las Empresas Eléctricas a 31 de diciembre*, Dirección de Asuntos Económicos.

UNESA (1995g, 1996g, 1997a, 1998a): *Información Eléctrica*, resúmenes de prensa.

UNESA (1997b): *La Industria eléctrica y la investigación*.

UNIÓN FENOSA (1987, 1988, 1989, 1990, 1991, 1992, 1993, 1994, 1995, 1996): *Memoria Anual*.